

**CONDUCTAS DESAFIANTES:
EVALUACIÓN Y ALGUNAS
INTERVENCIONES POSIBLES**
CHARLA BRINCAR

NUESTRO OBJETIVO DE HOY ES BRINDARLES :

INSTRUMENTOS Y ESTRATEGIAS



COMPRENDER LAS CONDUCTAS DESAFIANTES.



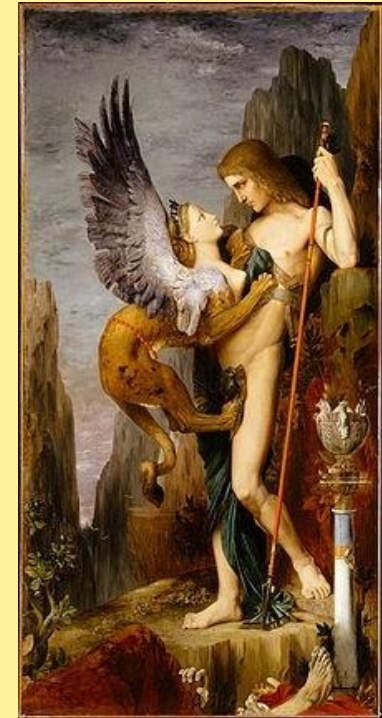
APLICAR INTERVENCIONES QUE FAVOREZCAN:

- ✓ **LA COMUNICACIÓN**
- ✓ **LA RELACION DEL NIÑO CON LAS OTRAS PERSONAS**
- ✓ **REDUCIR EL CONFLICTO DIARIO**
- ✓ **LA INTEGRACIÓN SOCIAL AUMENTANDO LA GAMA DE CONDUCTAS APROPIADAS Y SOCIALMENTE ACEPTABLES**



EMPEZANDO A DESTRUIR MITOS

Si bien, es verdad que hay una relación entre el hecho de poseer una alteración en el desarrollo, como es el caso del autismo u otros trastornos y el hecho de tener problemas graves de conducta, es inadecuado establecer una relación causal directa entre los mismos y la presencia de graves trastornos conductuales ni circunscribirlos a ellos. A lo largo de la charla, van a ver y escuchar cosas que aparecen en todos los trastornos que se mencionan (TGD, TEL; ADHD) pero que también pueden aparecer en niños convencionales



ALGUNAS COSAS QUE SUELEN ESCUCHARSE SOBRE NIÑOS CON PROBLEMAS DE CONDUCTAS

- ✓ “Cuando no se sale con la suya, grita y llora. Siempre quiere que se haga todo a su manera”
- ✓ “Si quiere algo, lo quiere YA. No tolera esperar un segundo a que se cumplan sus demandas”
- ✓ “A menudo nos da miedo hacer cualquier cosa o ir a algún sitio porque sabemos que va a terminar siendo un desastre”
- ✓ “Me gustaría poder decirle que no...y no tener que ceder continuamente”
- ✓ “Es básicamente la dueña/o de la casa. No se puede hacer nada que él/ella no deseen hacer”



DEFINICIÓN DE CONDUCTAS DESAFIANTES

“Una conducta **culturalmente** anormal de tal intensidad, frecuencia o duración que es probable que la seguridad física de la persona o de los demás corra serio peligro, o que es probable que limite el uso de los recursos normales que ofrece la comunidad, o incluso se le niegue el acceso a esos recursos” Emerson, E. (1995): *Challenging Behaviour*. Cambridge: Cambridge University Press.



DEFINICIÓN DE CONDUCTAS DESAFIANTES

- Sin embargo “Conductas particulares solo pueden ser definidas como desafiantes en contextos particulares. (Emerson, E. pag 9-10)

PENSEMOS JUNTOS:

¿Cuál de estas conductas muchas personas caratularían como inapropiadas? ¿Por qué?



CONDUCTA : DESNUDEZ

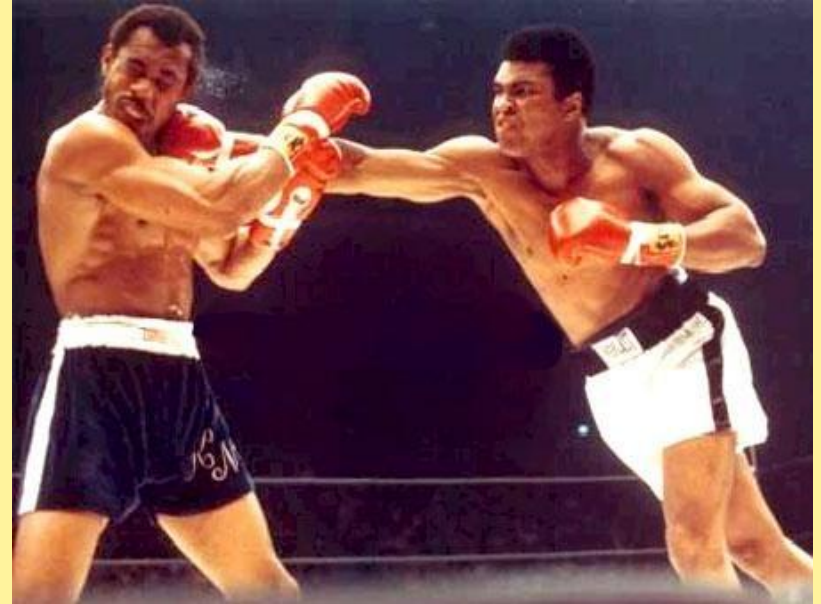
PARA PENSAR JUNTOS



CONDUCTA: GRITOS



PARA PENSAR JUNTOS



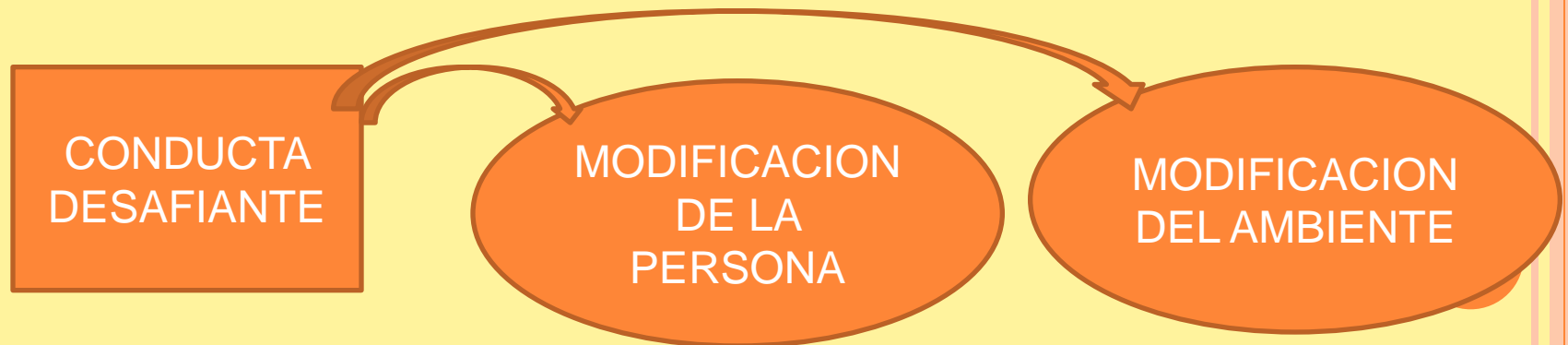
CONDUCTA: PEGAR

Este tipo de ejemplos nos muestran con gran claridad la relevancia del factor social o contextual en lo que se refiere a las conductas desafiantes



DEFINICIÓN DE CONDUCTAS DESAFIANTES

- Por eso parece muy pertinente centrarnos en la definición realizada por Javier Tamarit acerca de las **conductas desafiantes** ("challenging behaviors") que **"son aquellas que retan al contexto, al entorno, a diseñar soluciones, a proponer alternativas y modificaciones en ese mismo entorno, y no tanto, a proponer acciones dirigidas a la persona que las realiza."**



DEFINICIÓN DE CONDUCTAS DESAFIANTES

- Esto nos plantea no solo un cambio en el concepto. Implica necesariamente un cambio de actitud. Implica, por ejemplo, no ver a las personas que realizan dichas conductas como personas "culpables" sino como personas que requieren procesos de ajuste al contexto en el que viven, y, recíprocamente, personas que necesitan que ese contexto se ajuste a sus condiciones individuales y, por tanto, únicas.



Criterios más relevantes de determinación de conductas desafiantes:

1. Daño o riesgo de daño físico para la persona que realiza esa conducta o para las personas y/o objetos de su alrededor.

2. Interferencia con el aprendizaje, el desarrollo y el juego exitoso en los niños

3. Ponen al niño en un alto riesgo de tener problemas sociales o fracasos escolares y por lo tanto lo limitan a entornos que implican un mayor grado de restricción



EVALUACIÓN E INTERVENCIÓN

SEGÚN LA FUNCION DE
LA CONDUCTA

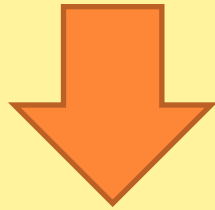
FUNCIONES QUE CUMPLEN LAS
CONDUCTAS EN EL CONTEXTO
SOCIO CULTURAL

INTERVENCIÓN

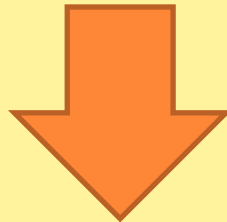
ESTO SE LOGRA MEDIANTE UN ANALISIS FUNCIONAL DE LA
CONDUCTA



ALGUNAS PREGUNTAS QUE SURGEN CON RESPECTO A LAS CONDUCTAS DESAFIANTES



- ¿Por qué se producen?
- ¿Qué o quienes motivan su aparición?
- ¿Cuál es la función que cumplen?



- POR ESO ES BUENO CONOCER UNA DE LAS HERRAMIENTAS QUE PERMITE QUE CONTESTEMOS ESTAS PREGUNTAS



ANÁLISIS FUNCIONAL DE LA CONDUCTA.

¿QUÉ ES?

1. Es una herramienta desarrollada por Edward Carr y colaboradores, para comprender los comportamientos inadecuados de los niños.
2. Analiza minuciosamente todas las variables del contexto en el cual aparecen dichos comportamientos.
3. Con el análisis de esta información posteriormente diseña estrategias de intervención sobre el comportamiento y el contexto.



ANÁLISIS FUNCIONAL DE LA CONDUCTA.

¿QUÉ ES?, ¿PARA QUE SIRVE?

1. Es una herramienta desarrollada por Edward Carr, para detectar y comprender los comportamientos inadecuados de los niños.
2. Analiza minuciosamente todas las variables del contexto en el cual aparecen dichos comportamientos.
3. Para proponer posteriormente estrategias de intervención sobre el comportamiento y el contexto.



1. COMPORTAMIENTOS INADECUADOS. ANÁLISIS FUNCIONAL DE LA CONDUCTA.

Según estos autores las conductas problemática generalmente **cumplen un objetivo** para la persona que las manifiesta y es indispensable conocer ese objetivo para poder brindar alternativas de conductas más adaptadas que le permitan al individuo una comunicación más efectivas.

OBJETIVOS MÁS COMUNES DE LOS PROBLEMAS DE CONDUCTA

Objetivos generales que cumplen las Conductas

1.- Reclamar atención (VIDEO 1)



2.- Evitar situaciones displacenteras (VIDEO 2)



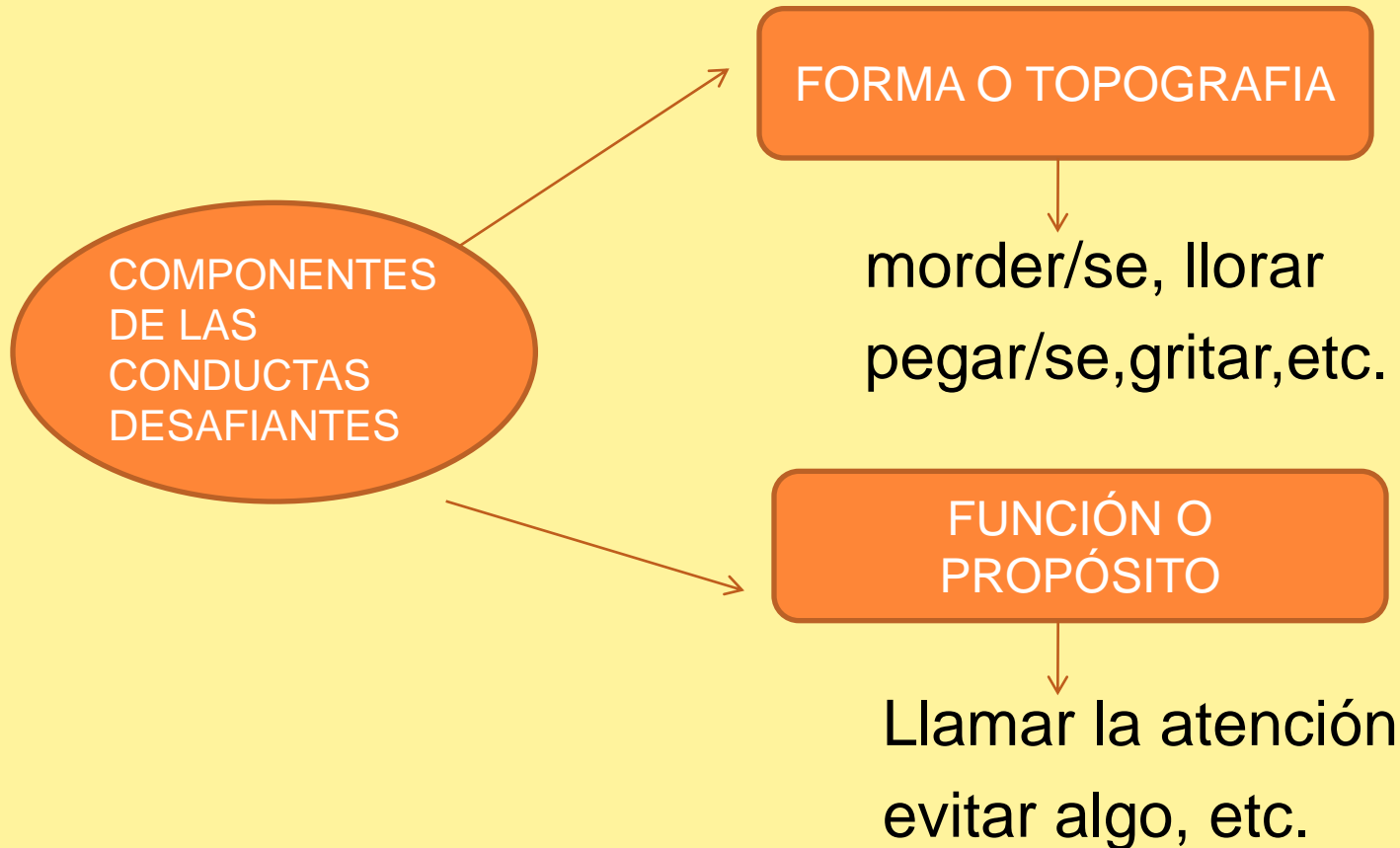
3.- Obtener cosas concretas (VIDEO 3)



SENSORIAL



COMPONENTES PRINCIPALES DE UNA CONDUCTA DESAFIANTE



Por lo tanto, una cosa será que la topografía sea inadecuada y otra muy diferente es suponer que la función que desempeña también lo sea



Pedir , rechazar, reclamar la atención de otro, evitar y tantas otras, son funciones comunicativas necesarias en el desarrollo personal y es necesario poder mantenerlas. **Lo que hay que cambiar es la forma de las conductas que se utilizan para lograr esos fines.**

Por eso es tan importante, **detectar las funciones que persiguen las conductas desafiantes** de manera de poder otorgar un modo igual de eficaz para las personas que las realizan pero mas adecuado al ámbito social



ANÁLISIS FUNCIONAL DE LA CONDUCTA.

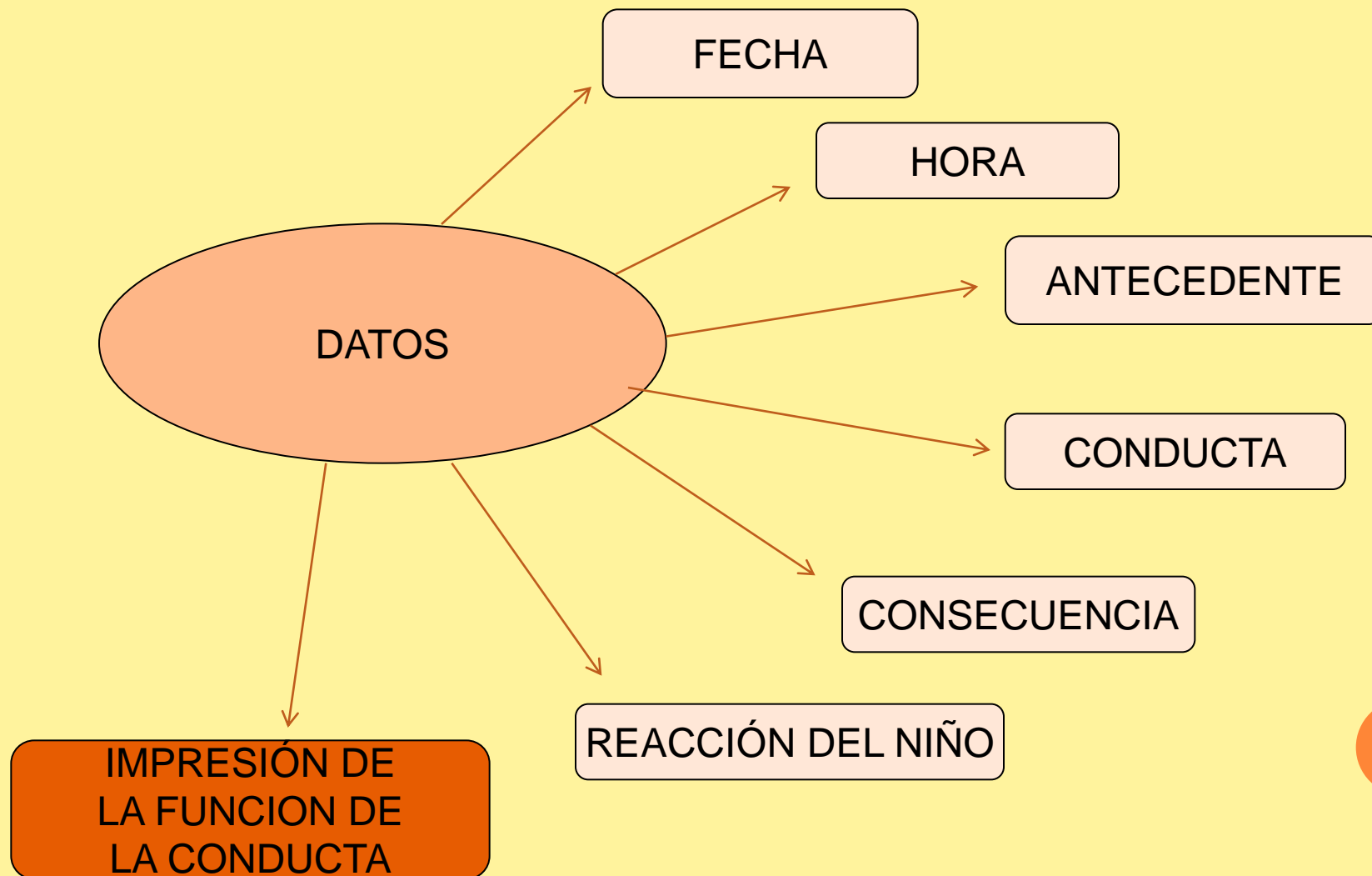
¿QUÉ ES?

1. Es una herramienta desarrollada por Edward Carr, para comprender los comportamientos inadecuados de los niños.
2. Se realiza un registro minucioso de todas las variables del contexto en el cual aparecen dichos comportamientos.
3. Para proponer posteriormente estrategias de intervención sobre el comportamiento y el contexto.



2. Variables.

¿Qué datos hay que registrar?



2. Variables.

Modelo de planilla

¿Dónde registramos los datos necesarios?

Nombre: Observador:

Fecha:

Contexto general

Hora:

Contexto interpersonal:

Conducta problemática:

Reacción social:

E. Carr y col.

2. Variables. Modelo de planilla

EJEMPLO DE REGISTRO

<u>Nombre:</u> Valentina.	<u>Observador:</u> Manuel	<u>Fecha:</u> 12/11/07
<u>Contexto general:</u> guardar materiales	<u>Hora:</u> 10 am	
<u>Contexto interpersonal:</u>	la maestra le pidió a Valentina que levantara todos los libros y los guardara en el armario.	
<u>Conducta problemática:</u>	Valentina gritó y rompió algunos libros.	
<u>Reacción social:</u>	la maestra la retó mientras ella guardaba los libros en el armario.	

E. Carr y col.

2. Variables. Modelo de planilla

DÍA	HORA	ANTECEDENTE	CONDUCTA	CONSECUENCIA	REACCIÓN DEL NIÑO	TIEMPO DURACIÓN DE COND.



2. Variables. Modelo de planilla

EJEMPLO DE REGISTRO

DÍA	HORA	ANTECEDENTE	CONDUCTA	CONSECUEN-CIA	REACCIÓN DEL NIÑO	TIEMPO DURACIÓN DE COND.
Mier 17/ 08/09	12:00	Guardando los cuadernos de comunicaciones en las mochilas para irse a casa	Llanto y pataleos al lado de la puerta del aula	Lo llevan con su mamá antes de formar	Se calma	3 minutos



AHORA A PRACTICAR!!!!!!!!!!

Video 4

¿Cómo completarían el cuadro si fueran los papás de Emily?

DÍA	HORA	ANTECEDENTE	CONDUCTA	CONSECUENCIA	REACCIÓN DEL NIÑO	TIEMPO DURACIÓN DE COND.



ANÁLISIS FUNCIONAL DE LA CONDUCTA.

¿QUÉ ES?

1. Es una herramienta desarrollada por Edward Carr, para comprender los comportamientos inadecuados de los niños.
2. Analiza minuciosamente todas las variables del contexto en el cual aparecen dichos comportamientos.
3. Para proponer posteriormente estrategias de intervención sobre el comportamiento y el contexto.



3. ESTRATEGIAS DE INTERVENCIÓN. ANÁLISIS FUNCIONAL DE LA CONDUCTA.

- Una vez tomados estos datos durante aproximadamente dos semanas el equipo terapéutico se encargará de analizarlos y sugerir algunas estrategias a implementar, las cuales se pondrán a prueba durante un tiempo estipulado para luego evaluar su eficacia (verificación).



A TENER EN CUENTA:

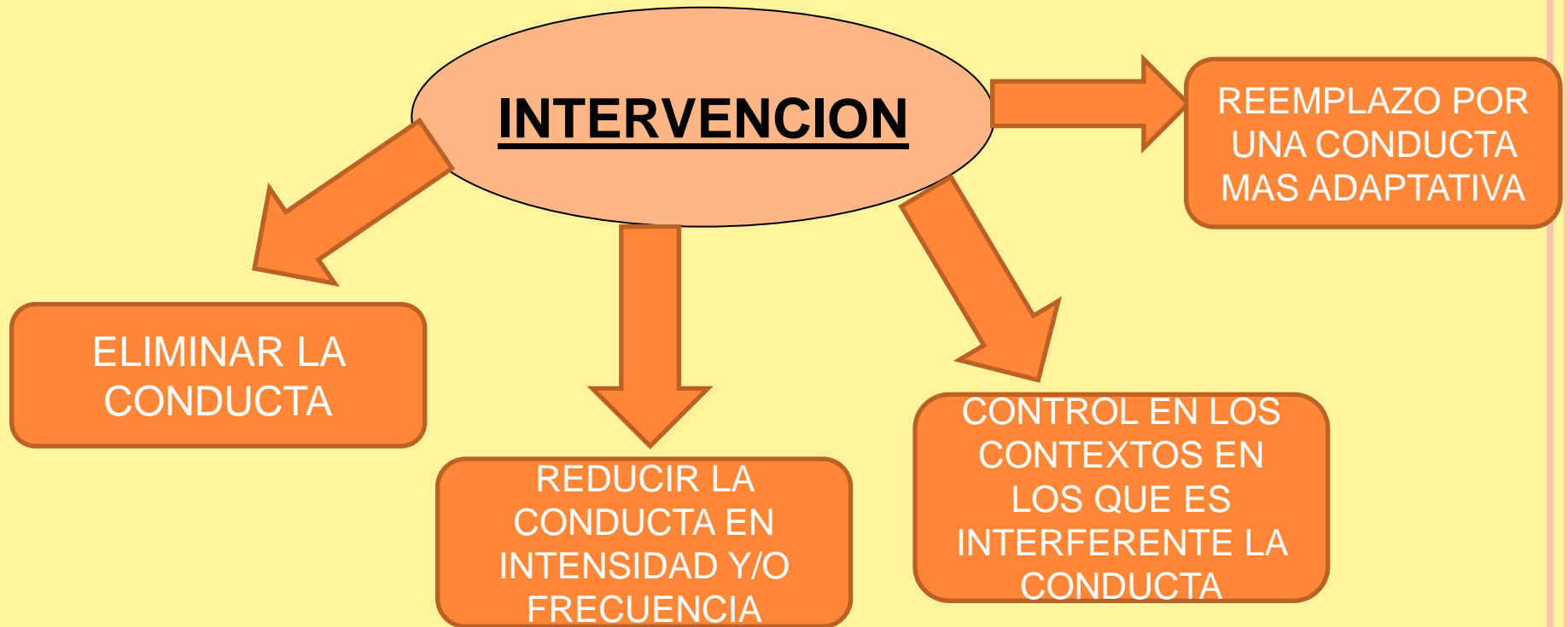
- ❑ Muchas conductas pueden tener la misma función u objetivo; de la misma manera que una sola conducta puede cumplir varias funciones diferentes.



POR ESO ES IMPORTANTE APLICAR INTERVENCIONES DIFERENTES. Cuando se interviene no se trata de cambiar la FUNCIÓN sino de preservar la función enseñando formas (topografías) adaptadas para el desempeño de esa misma función



OBJETIVOS DE LA INTERVENCIÓN



INTERVENCIÓN COMUNICATIVA

“La mayoría de las funciones que desempeñan las conductas desafiantes son de carácter básicamente comunicativo. Es decir, la mayoría de las veces, las conductas desafiantes se realizan con una intencionalidad o propósito claramente comunicativo. Por tanto, una cosa será que una topografía sea inadecuada y otra muy diferente suponer, automáticamente, que la función que desempeña también lo sea. En este sentido, cuando se interviene no se trata de eliminar la topografía sino de preservar la función enseñando topografías adaptadas para el desempeño de esa misma función”. (Carr 1985)



PARA RECORDAR!!!!!!

“El mejor momento para tratar una conducta es cuando no se da”(Carr.E &colab;1996)

La intervención no consiste tanto en qué hacer cuando la conducta ha ocurrido, cómo actuar cuando se ha dado, sino en qué hemos de hacer para que la siguiente vez, en esa situación, en vez de realizar esa conducta, realice otra adecuada. Es fundamental poder ANTICIPARSE a las conductas inadecuadas (tener un plan de acción)



ALGUNOS CONSEJOS UTILES

- Apoyos al comportamiento positivo. Elogie al niño a menudo toda vez que muestre conductas adecuadas. Sea concreto. Reconociendo siempre al niño cuando se está portando bien.



REGLA BASICA PARA

RECORDAR:

POR CADA REPROCHE QUE SE LE DA A UN NIÑO, BRINDAR 5 PALABRAS DE ALIENTO

- Cuidarse en dar respuestas que sean agresivas y o negativas en sí mismas: Evitar dar contestaciones que frustren e incrementen el “escalamiento” de las conductas violentas del niño. (P.Ej: “Si hiciste esto tan bien quiere decir que te hacés el tonto cuando no lo haces”)



ALGUNOS CONSEJOS UTILES

- Ignore los episodios menores de mala conducta para llamar la atención. Una vez que el niño deja de hacerlo y comienza a portarse mejor, cerciórese de prestar mucha atención a lo que está haciendo. Esto es señal de que usted *ignora intencionalmente las conductas que no quiere que tenga su hijo y que refuerza, con elogios, aquellas actitudes que sí quiere que tenga.*(VER PROCEDIMIENTOS D.R.A y EXTINCION)



AUNQUE USTED NO
LO CREA:

No dar la atención
que reclaman ya es
suficiente castigo



ALGUNOS CONSEJOS UTILES

- **Nunca emplear amenazas de castigos que luego no serán llevadas a cabo. SEA CONSISTENTE!!**

Siga al pie de la letra las consecuencias que estableció para las decisiones incorrectas

SI TE VOLVES A PORTAR ASI NO VES MAS A LA ABUELA. Y REGALO TODOS TUS JUGUETES



ESO ES IMPOSIBLE. No lo va a cumplir

- En lo posible “prevenir” lo que pueda llevar al niño a cometer conductas inadecuadas o “escaladas en las conductas” teniendo en cuenta las cosas que pueden llegar a favorecerlas.



ALGUNOS CONSEJOS UTILES

- Debe cuidar su seguridad y la del niño, hacerle entender claramente las **cosas que no pueden negociarse, pero también las que sí** (horarios, tipos de comidas, turnos, realización de tareas, etc.) y por supuesto, decidir que lo que no es importante, debe ser rigurosamente ignorado. (Ejemplo de la Técnica de las canastas. ANEXO 1)



ALGUNOS CONSEJOS UTILES

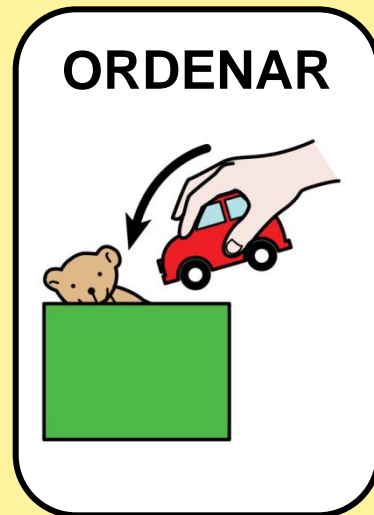
- Mantenga la comunicación en todo momento. Es decir, que el niño pueda expresar sin temor al castigo cuando comienza a sentirse mal y se aproxima el momento de la “explosión”.
- **No confunda tristeza con enojo.**
 1. No es lo mismo que el niño llore porque está triste, que el hecho de que lo haga porque está enojado/a porque no se hizo lo que quiso.
 2. Tampoco lo confunda diciendo que está triste cuando su emoción real y su expresión facial demuestran otra cosa. (Esto es especialmente importante en niños con TGD)



ALGUNOS CONSEJOS UTILES

- Comuníquese al niño **expectativas concretas**. A menudo, los niños se comportan mejor cuando saben qué se espera de ellos y cuando son recompensados por sus logros. **Todos necesitamos reglas claras**: crealas, muestralas (si es visualmente mejor y refuerzalas cada dia). **NO ESPERE A QUE EL NIÑO ESTE ENOJADO PARA INTRODUCIR ESTAS REGLAS!!!!**

NORMAS PARA PARA CASA



LOS RECURSOS
VISUALES
SUELEN SER
HERRAMIENTAS
ESPECIALMENTE
ÚTILES PARA
LOS NIÑOS CON
T,G.D Y T.E.L



ALGUNOS CONSEJOS UTILES

- Asegurese que el niño/a comprende perfectamente qué pasará si ROMPE LAS REGLAS. Ellos necesitan comprender que elegir la conducta significa elegir las consecuencias



- Modelar el comportamiento del niño a partir de modelar el propio (cuidadores, maestros, padres y familiares)....no hacer delante del niño lo que no deseamos que repita. (Video 6)



ALGUNOS CONSEJOS UTILES

- ❖ **La pérdida de un privilegio debe estar en relación con la gravedad del hecho**

No ordenaste tu cuarto....no puedes mirar tele por dos meses



Insultaste en la escuela....no puedes mirar tele por dos meses



ALGUNOS CONSEJOS UTILES

- Tratar de mantener una coherencia entre los padres en cuanto a la aplicación de las estrategias para modificar las conductas de su hijo que puedan resultar inapropiadas....es confuso y poco eficaz para ayudarlo a mejorar el NO ponerse de acuerdo.



ALGUNOS CONSEJOS UTILES

- Tener especial cuidado con aquellas conductas inadecuadas que sin darnos cuenta o sin saberlo podemos estar reforzando (video 7 y 8)



ALGUNOS CONSEJOS UTILES



Ocúpese de usted. Recuerde que no podrá cuidar a su hijo si usted no se cuida. Participe de actividades que disfrute y lo distiendan toda vez que pueda. (Video 9)



ALGUNAS INTERVENCIONES QUE RESULTAN MUY ÚTILES EN LAS CONDUCTAS DESAFIANTES

- **INTERVENCION COMUNICATIVA** (propuesta por E. Carr, especialmente en los casos de niños con TGD no verbales, con retraso mental y/o pobres habilidades comunicativas). Utilización de sistemas alternativos aumentativos de comunicación.
- **TÉCNICA DE LAS CANASTAS: (anexo 1)**. Especialmente útil en caso de niños con problemas de impulsividad, baja tolerancia a la frustración, problemas con los roles parentales. Esta técnica requiere una determinada capacidad lingüística y reflexiva por lo que puede tener mejores resultados en niños con ADHD, trastornos del desarrollo acompañados de buen nivel cognitivo y de lenguaje, etc.
- **PROCEDIMIENTOS DE REFUERZO DIFERENCIAL (ANEXO 2)**
Especialmente útiles en el caso de niños con TGD o TEL por el especial énfasis que se hace a las conductas que ejecutan y no tanto a lo lingüístico. Muy útil para trabajar las funciones relativas a pedir algo o evitar una actividad.



ALGUNAS INTERVENCIONES QUE RESULTAN MUY ÚTILES EN LAS CONDUCTAS DESAFIANTES

- **PROCEDIMIENTO DE EXTINCION (ANEXO 3):** Es un procedimiento útil en cualquier caso (tanto en niños con dificultades como en niños sin dificultades) si se ha reforzado (aún de forma no intencional) alguna conducta no adecuada. Entre sus múltiples ventajas está el no ser un procedimiento invasivo ni que conlleve una penalización.



BIBLIOGRAFIA CONSULTADA

Emerson, E. (1995): “*Challenging Behaviour.*” Cambridge University Press. Cambridge

Tamarit, Javier. “Claves para la comprensión e intervención ante las conductas desafiantes en personas con discapacidades del desarrollo”. FEAPS. España

GREEN, R “El niño explosivo” (cap 7) (2001)

Jordan, D. “Evaluación de Conducta Funcional e Intervenciones Positivas: Lo que los padres necesitan saber” (Traducido al español por Jesús Villaseñor) Functional Behavioral Assessment

The parent letter. Manejo de la conducta en casa. Volumen 3 . Número 2 (2004).

NYU Child Study Center

Tamarit, J. CONDUCTAS DESAFIANTES Y AUTISMO: UN ANALISIS CONTEXTUALIZADO”. Equipo Cepri. Madrid. 1995

Garrido, M.J; Martínez Rueda; N.; Zardoya Santos, A. “Apoyo Conductual positivo. Algunas herramientas para afrontar las conductas difíciles . Edición Feaps)

